



# UNIVERSITE D'ANTANANARIVO

-----

DOMAINE SCIENCES ET TECHNOLOGIES

MENTION : Bassins Sédimentaires Evolution, Conservation (BEC)

PARCOURS : Patrimoine Scientifique Evolution et Gestion (PSEG)

Mémoire de fin d'étude

Pour l'obtention du diplôme de Licence Professionnelle

## APPORT THEORIQUE A LA MISE EN PLACE DU MUSÉE DE L'ACADEMIE MILITAIRE ACMIL ANT SIRABE



Présenté par : RASOANAIVO Mathieu

Soutenu le : 17 Mai 2018

### Les membres du Jury :

Président : RAKOTONDRAZAFY Toussaint, Docteur

Rapporteur / Encadreur : RANIVO HARIMANANA Lovasoa, Professeur

Examineur : RANDRIANALY Hasina, Professeur

PROMOTION MIKAJY





# UNIVERSITE D'ANTANANARIVO

-----

DOMAINE SCIENCES ET TECHNOLOGIES

MENTION : Bassins Sédimentaires Evolution, Conservation (BEC)

PARCOURS : Patrimoine Scientifique Evolution et Gestion (PSEG)

Mémoire de fin d'étude

Pour l'obtention du diplôme de Licence Professionnelle

## APPORT THEORIQUE A LA MISE EN PLACE DU MUSÉE DE L'ACADEMIE MILITAIRE ACMIL ANT SIRABE



Présenté par : RASOANAIVO Mathieu

Soutenu le : 17 Mai 2018

### Les membres du Jury :

Président : RAKOTONDRAZAFY Toussaint, Docteur

Rapporteur / Encadreur : RANIVO HARIMANANA Lovasoa, Professeur

Examineur : RANDRIANALY Hasina, Professeur

PROMOTION MIKAJY



## REMERCIEMENTS

Ce travail n'a pu être mené à terme sans l'étroite collaboration et compréhension de plusieurs personnes auxquelles je tiens à exprimer mes remerciements les plus sincères et ma profonde gratitude :

- En tout premier lieu, je tiens à remercier le bon Dieu, tout puissant, de m'avoir donné la force ainsi que l'audace pour dépasser toutes difficultés.
- Monsieur RAHERIMANDIMBY Marson, Professeur Titulaire, Doyen de la Faculté des Sciences de l'Université d'Antananarivo, qui a autorisé la soutenance de ce mémoire.
- Monsieur RAKOTONDRAZAFY Toussaint, Maître de conférence, Responsable de la Mention Bassin Sédimentaire Evolution, Conservation BEC, pour ses conseils pédagogiques et qui a accepté de siéger parmi les membres du jury.
- Madame RANDRIANALY Hasina, Professeur, examinateur, Responsable de la formation Patrimoine Scientifique Evolution et Conservation PSEG, qui a bien voulu accepter de faire partie des membres de jury de ce mémoire. .
- Madame RANIVO HARIMANANA Lovasoa, Professeur, encadreur, qui a voulu faire une preuve en prodiguant des conseils précieux pour mener à terme ce mémoire. Qu'elle trouve ici mes vifs remerciements.
- Tous mes collègues de promotion, pour les échanges de connaissances dans la réalisation de ce travail, pour la sympathie et la solidarité durant nos études.
- Mes sincères remerciements vont également à mes parents qui n'ont pas ménagé ses efforts pour me soutenir moralement lors de mon parcours universitaire.

Enfin, je tiens à exprimer ma profonde gratitude à tous ceux qui ont contribué, de près ou de loin, à la réalisation de ce travail.

# Tables des matières

REMERCIEMENTS.....	i
SOMMAIRE .....	ii
LISTES DES TABLEAUX.....	v
LISTES DES FIGURES.....	vi
INTRODUCTION.....	1
CHAPITRE I: GENERALITE .....	2
I-1 Définition de la Muséologie .....	2
I-2 Définition d'un Musée .....	2
I-3 Historiques de la notion des musées .....	3
I-3-1 Les premiers musées publics de l'histoire.....	4
I-3-2 Les domaines en muséologie.....	6
I-4 La muséologie à Madagascar .....	7
I-5 Académie Militaire : Une école cinquantenaire .....	9
I-5-1 Création.....	9
I-5-2 Devise.....	9
I-5-3 Mission .....	9
I-5-4 Objectifs principaux de l'Académie.....	10
CHAPITRE II: METHODOLOGIE.....	11
II-1 Matériels d'études .....	11
II-1-1 Matériels de documentation .....	11

II-1-2 Matériels de terrain .....	11
II-1-3 Matériel d'étude proprement dit .....	11
II-2 Localisation de la zone d'étude .....	12
II-3 Méthodes d'approche .....	12
II-3-1 Descente sur terrain.....	12
II-3-2 Enquête menée auprès de la commune rurale d'Antsirabe et des gens rencontrés au hasard dans la rue.....	12
II-4 Typologie .....	13
II-4-1 Inventaire des objets patrimoniaux .....	13
II-4-2 Structure organisationnelle du musée .....	13
 CHAPITRE III: RESULTATS.....	14
 III-1 Musée militaire de l'AcMil, un lieu patrimonial.....	14
III-1-1 Initiatives et objectif du musée .....	14
III-1-2 Lieu patrimonial .....	14
III-2 Programmation architecturale .....	15
III-2-1 Bâtiment dit « Tamatave ».....	15
III-2-2 Salle dite « opération » .....	16
III-2-3 Salle Fénéry .....	17
III-2-3-1 Section d'armurerie lourde .....	17
III-2-3-2 Section d'artillerie moyenne .....	19
III-2-3-3 Section des explosives.....	20
III-2-4 Autre section.....	22
III-2-5 Salle de conception.....	22
III-3 Informations obtenues auprès de la localité de la ville d'Antsirabe .....	23
 CHAPITRE IV: INTERPRETATIONS ET DISCUSSIONS .....	25
 IV-1 Synthèse des résultats obtenus.....	25
IV-2 Problématiques .....	25
IV- 3 Contribution à la valorisation de ce patrimoine.....	26
IV-3-1 Organisation technique bien élaborée .....	26
IV-3-2 Inventaire, la protection et la documentation des biens matériels.....	26

IV-4 Exposition des armements dans trois salles thématiques.....	26
IV-4-1 Salle 1 .....	27
IV-4-2 Salle 2 .....	27
IV-4-3 Salle 3 .....	27
IV-5 Une structure organisationnelle .....	28
IV-6 Pour une bonne restauration et conservation .....	29
IV-6-1 Utilisation de cartel .....	29
CONCLUSION .....	32
REFERENCES BIBLIOGRAPHIQUES .....	33



## LISTE DES TABLEAUX

Tableau 1 : Les différentes catégories de premiers musées publics à travers l’histoire: Le harmattan, 1993 .....	4
Tableau 2 : exemples de musées se situant à Antananarivo .....	7
Tableau 3: Tableau montrant les résultats de l’investigation sur la connaissance des localités de la ville d’Antsirabe à propos de l’existence du musée militaire.....	23

## LISTE DES FIGURES

Figure 1 : British Museum, ouverture à Londres le 1759, Rupert Smith, 2007.....	5
Figure 2 : La cour Napoléon du Musée du Louvre, et sa pyramide, Paris, Adam Biro 2003. ...	5
Figure 3 : Vue extérieur d’un musée militaire, musée des Trois rivières, France.....	6
Figure 4 : Vue Intérieur du musée militaire des Trois rivières .....	6
Figure 5 : Le palais d’Andafiavaratra, Place du premier Ministre Malgache Rainilaiarivony, Travail guide 2016 .....	8
Figure 6 : Musée d’art et d’archéologie, Isoraka, 2016.....	8
Figure 7 : Stèle, montrant la commémoration de la nouvelle promotion de l’Acmil, juillet 2017 .....	10
Figure 8 : Exemples d’artilleries se trouvant à l’Académie .....	11
Figure 9 : Fiche d’enquête .....	12
Figure 10 : Une ruelle considérée sacrée dans l’enceinte de l’Académie, où seul un officier a le droit de traverser.....	14
Figure 11 : Lieu sacré de la place du 12 Janvier, là où quelques soldats sont tombés durant la période de la colonisation (Rasoanaivo M.) .....	15
Figure 12 : Vue faciale du bâtiment chargé de la documentation du musée.....	16
Figure 13 : Vue intérieure du Bâtiment Tamatave, salle de documentation du musée de l’Académie .....	16
Figure 14: Salle d’opération, destinée à l’exposition de la section historique de l’Académie .....	17
Figure 15: Mitrailleuse Kalachnikov, munition 7,62x54mm, avec une masse de 8,99kg, année 1961 .....	18
Figure 16: Fusil mitraillette, tirs à 2 portés, année 1924-1929 .....	18
Figure 17: rocket launcher (lance rocket), mode de tir coup par coup, cadence de tir : 2coups par minute.....	19

Figure 18: Pistolet automatique, Beretta M9, modèle 1938A, pistolet Nambu .....	19
Figure 19 : Fusil à vent, première arme moderne, arme à air comprimé .....	20
Figure 20: Carte à Obus, explosif de 105 .....	20
Figure 21: Mines détonateurs, ajustés sur des supports en bois, servant à l'entraînement des soldats.....	21
Figure 22: Grenades à main des années 1929 .....	21
Figure 23 : « Sabres», Sabatra en malagasy, désignant un symbole d'honneur pour les militants.....	22
Figure 24: Radio téléphonique et talkie-walkie utilisés par les militants lors d'un assaut. ....	22
Figure 25: Diagramme 1 du tableau n°4 représentant le pourcentage des résultats en fonction de la question n°1 .....	24
Figure 26 : Diagramme 2 du tableau n°4 représentant le pourcentage des résultats en fonction de la question n°2 .....	24
Figure 27: Salle d'exposition militaire en France .....	27
Figure 28: Exemple de cartel dans un musée en France .....	29
Figure 29: Exemple de cartel dans le musée l'Académie.....	29
Figure 30: Illustration d'un cartel définitif d'une tunique militaire (Espagne).....	30



---

## ***INTRODUCTION***

---

L'Académie Militaire d'Antsirabe de la région Vakinankaratra, est une école formant des futurs officiers des forces armées Malagasy. En outre, l'enceinte est aussi constituée d'un grand amphithéâtre qui renferme des témoignages matériels et immatériels des anciens, par exemples des artilleries, des uniformes, des monuments architecturaux. Ces objets méritent d'être connus par le grand public et sont aussi dignes de protection et de mise en valeur, en raison d'une part de leur vulnérabilité et d'autre part de leur rareté. Puis, tout simplement car ils contribuent à notre histoire. Ainsi cette étude se focalise sur l'innovation de base du musée de l'Académie militaire à travers « **des apports théoriques à la mise en place du musée militaire ACMIL Antsirabe** ». L'objectif principal est de confirmer la nécessité de la mise en place du musée et ainsi l'ouvrir aux publics. Car malgré l'initiative et l'effort déployé par quelques responsables de l'Académie, la considération en tant que Patrimoine de ce site et sa valorisation font encore défaut. En effet, n'est-il pas aussi important de comprendre la mise en valeur de ce site pour que ces archives soient rendues publiques, instructives et source de revenue? Ainsi, les objectifs spécifiques suivants sont incontournables : Inventorier et cataloguer les différents types d'armement.

L'étude menée sera présentée en quelques chapitres, dont le premier construit le questionnement à partir de l'étude de la notion de base des musées, le deuxième, la méthodologie adoptée qui va servir à tester nos hypothèses et à répondre aux questions de ce mémoire. Le troisième consiste à l'interprétation des résultats obtenus à partir des données collectées au sein du site dont l'ensemble des analyses de ce dernier seront ensuite discutés dans le quatrième chapitre.

# **CHAPITRE 1 : GENERALITES**

## **Chapitre I : Généralités**

### **I-1 Définition de la Muséologie**

La muséologie est une discipline assez large englobant tous les domaines, dans la conception, organisation et mise en place de musées.

La raison d'être du musée est dans la conservation et la mise en valeur des collections, archives, objets, sites, monuments, paysages etc...

Les musées ont pour rôle de s'occuper des biens, héritages, richesses culturelles et naturelles de l'humanité et les exposent, interprètent et informent au public (ICOM 1970). Ce sont des biens à acquérir, à conserver, à gérer, à étudier et à mettre en valeur. Les musées en tant que détenteurs de témoignages essentiels, sont au service de la société et de son développement.

La protection et la gestion des richesses relèvent de la responsabilité de chacun dans son domaine d'intervention d'accueil.

### **I-2 Définition d'un Musée**

Ce sont des institutions permanentes, sans but lucratif au service de la société et de son développement, ouvertes au public ; ils acquièrent, conservent, diffusent et exposent à des fins d'étude, d'éducation et de plaisir, les témoignages matériels et immatériels des peuples et de leur environnement : ex : vestiges culturels dans leur environnement naturel, paysages. Les musées transmettent et gardent les connaissances sur notre histoire.

Assurant aussi la protection, la documentation la promotion du patrimoine, les musées contribuent à la connaissance, à la compréhension et à la gestion du patrimoine naturel et culturel.

Les musées sont donc des outils pédagogiques car ils apportent une valeur ajoutée au système pédagogique par des moyens d'apprendre. C'est une des fonctions muséales. L'orientation pédagogique pertinente des collections demande un travail de synergie avec les scientifiques et les professionnels de musée. Les musées sont un espace d'inspiration avec la présentation des beaux-arts par exemple. (RAMANIVOSOA, 2012.)

### **I-3 Historiques de la notion des musées**

Les collections des musées ont évoqué dans le temps des associations particulières ou collectives. Au moment des empires grec ou romain, le mot musée n'est pas défini encore comme actuellement. Les offrandes dans les temples et églises étaient accessibles au public déjà, mais en échange d'une obole, aumône. Les œuvres d'art, les curiosités dans la nature avaient un caractère religieux dans le temps de l'empire. La vénération des pays orientaux pour le passé et ses personnages a favorisé la collecte d'objets, ainsi que l'accumulation de reliques sur les tombes des premiers martyrs de l'islam, dans le Nord-Ouest de l'Iran, dédiées à l'imam Reza et exposées aujourd'hui dans un musée près de son tombeau.

En Europe médiévale, les collections étaient la prérogative des maisons princières et de l'Eglise. Elles avaient une importance économique et servaient à financer les guerres et à régler les dépenses publiques. D'autres collections prirent la forme de reliques pour la chrétienté. L'ascension de nouvelles familles de marchands et de banquiers favorisèrent la constitution d'impressionnantes collections d'antiquités en Europe. Les familles royales, les nobles des autres pays d'Europe avaient aussi leurs collections. Au XVII<sup>e</sup> siècle, l'intelligence manifestait un intérêt croissant pour l'histoire humaine et sociale en créant des collections spécialisées par la naissance des premières associations scientifiques (Académie des Sciences de Paris, 1696). Les princes italiens sont les premiers à envisager l'idée d'une collection de tableaux et de sculptures, rassemblés, offerts aux regards des voyageurs et des artistes à l'intérieur des cours et des jardins, puis dans les galeries (large couloir reliant un bâtiment à l'autre). Ils associent les notions d'œuvre d'art, de collection et de public (très restreint au départ car il ne concerne que des invités des princes, soit bien souvent d'autres princes...), préfigurant ainsi le concept de « musée des arts ». (Armand Colin 2011)

C'est à partir de cela que le terme « Museum » (musée en français) s'est vu naître. Une doctrine se basant sur le respect des valeurs patrimoniales qui est un des objectifs dans la gestion du patrimoine, et en particulier pour les communautés villageoises, détenteurs des traditions, dans leurs intérêts et leurs droits. (Armand Colin et ICOM, 2010).

### I-3-1 Les premiers musées publics de l'histoire

Le premier musée public s'est apparu pour la première fois en 1683, c'est l'Université d' Oxford qui créa ce premier musée. Ce sont des collections de famille qui étaient présentées, pas la nature encyclopédique. Le British Muséum était ouvert à Londres en 1759 (Figure 1), ainsi que le premier musée Français, le Louvre à Paris en 1793. (Figure 2) Depuis, nombreux sont les différents types de musées qui vont être connu dans le monde. (Voir tableau n°1)

Tableau 1 : Les différentes catégories de premiers musées publics à travers l'histoire: Poliattan, 1993

Types	Brève description
<b>Musées nationaux</b>	Le rôle du musée, éveilleur de la conscience de l'identité nationale, s'est d'abord développé en Europe. C'est un rôle qui se perpétue actuellement. Un musée national de Budapest a été ouvert en 1802, grâce à des contributions volontaires. C'est un musée qui abritait des œuvres d'art et des collections scientifiques.
<b>Musées spécialisés</b>	Le concept de musées encyclopédiques s'est estompait au XIXe siècle à la faveur d'une spécialisation progressive des musées nationaux. Les expositions internationales de produits manufacturés ont favorisé l'essor de nombreux musées, comme le Science Muséum de Londres, le Palis de la découverte à Paris.
<b>Musées de plein air = écomusées</b>	Ce sont des musées servant à préserver les traditions populaires. Des collections s'étendaient à l'habitat traditionnel, exposé par exemple dans un musée de plein air.





Figure 1 : British Museum, ouverture à Londres le 1759, Rupert Smith, 2007.

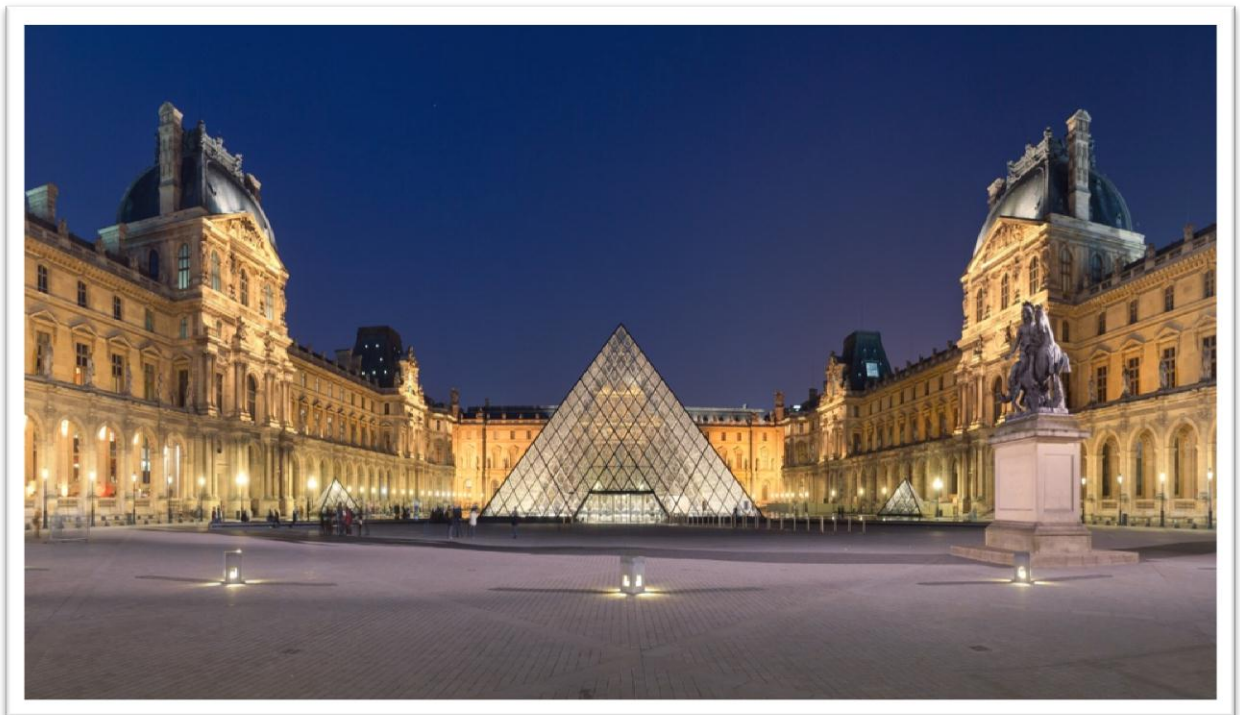


Figure 2 : La cour Napoléon du Musée du Louvre, et sa pyramide, Paris, Adam Biro 2003

### I-3-2 Les domaines en muséologie

La muséologie est une Science large pouvant se manifester dans plusieurs domaines :

- Domaines militaires : gendarmes, monuments, armeries, uniformes, maquette illustrant les bases militaires anciennes, des avions de guerre anciens... (Figure, 3 et 4)
- Domaines universitaires : Sciences (naturelles, chimie, physique, géologie, paléontologie).
- Domaines de l'éducation : Education de base, Education communautaire, Education des handicapés, Education des personnes âgées, Education des femmes, Education des politiciens...
- Domaines étatiques : Gouvernance
- Domaines privés : Propriété intellectuelle, propriété privée...
- Domaines artistiques : Danses, folklores...
- Domaines musicaux : Chants, instruments divers...
- Domaines alimentaires : Gastronomie, restauration...
- Domaines touristiques : Tout ce qui est produit commercialisable dans le tourisme



Figure 3 : Vue extérieure d'un musée militaire, musée des Trois rivières, France



Figure 4 : Vue Intérieure du musée militaire des Trois rivières

#### I-4 La muséologie à Madagascar

Le domaine de la muséologie de Madagascar se focalise sur l'éthique du pays dont quelques musées siègent à Antananarivo, la capitale du pays. (Voir tableau n° 2)

Tableau 2 : exemples de musées se situant à Antananarivo

Musée de Madagascar	Caractéristiques
Musée d'Andafiavaratra (Figure 5)	Le grand musée d'Andafiavaratra. A été construit en 1872 par William Pool, le musée fut d'abord le palais du célèbre Premier Ministre Rainilaiarivony (Diloutremer, 1953) avant d'être converti en musée en 1996, un siècle après la mort de ce dernier. Mis à part plusieurs objets historiques assez intéressants, le Musée d'Andafiavaratra abrite les restes d'objets royaux provenant du Palais de la Reine, épargnés par l'incendie de 1995.
Musée d'art et d'archéologie de l'Université d' Antananarivo (Figure 6)	Se trouvant à Isoraka, sur la rue Dr Villette, il recèle plus de sept milles objets ethnographiques provenant de toutes les régions de Madagascar, une importante collection réalisée par le musée lui-même depuis les années 60. D'étonnants instruments de musique anciens, des œuvres faites de fer, de terre et de bois témoignant d'une culture riche en ingéniosité et en créativité, y sont trouvés.





Figure 5 : Le palais d'Andafiavaratra, Place du premier Ministre Malgache Rainilaiarivony, Travail guide 2016.



Figure 6 : Musée d'art et d'archéologie, Isoraka, 2016,

## **I-5 Académie Militaire : Une école cinquantenaire**

### **I-5-I Création**

Créer par le Décret n°66-222 du 10 mai 1966. L'Académie militaire (Acmil) s'est installée en plein cœur de la capitale de la région Vakinankaratra. C'est une école supérieure qui forme des futurs officiers des Forces Armées Malagasy. Elle est composée d'un organe de commandement et tous les services qui y sont rattachés.

Le 12 janvier 1967, les 40 premiers élèves officiers malagasy ont intégré l'Acmil. Trois années plus tard, la journée a été baptisée fête de tous les officiers des Forces Armées Malagasy.

### **I-5-2 Devise**

Sa devise « Ho an'ny Tanindrazana » traduit la fidélité et le dévouement absolu de chaque officier à l'égard de sa patrie, car toutes ses actions convergent vers l'intérêt de la nation. Servir la patrie est l'apanage de tout un chacun, mais servir sous les drapeaux est un honneur réservé à une élite capable d'honorer la nation, état d'esprit prodigué au sein de l'Acmil.

### **I-5-3 Mission**

La mission principale de l'Acmil est de former des élèves officiers. Le projet académique de l'école a pour ambition de permettre aux futurs officiers de se construire progressivement dans le cadre d'un profil type de l'officier du 21<sup>è</sup> siècle. A ce propos, la formation est conçue de façon à mieux s'adapter et à mieux répondre aux exigences de la complexité des actions modernes.

Depuis sa création, plus de 3500 officiers nationaux et étrangers ont suivi la formation que l'Acmil continue de dispenser, se voulant rester au diapason des tendances internationales en matière de promotion de l'approche genre, la formation est ouverte aux femmes.

#### **I-5-4 Objectifs principaux de l'Académie**

- Dispenser d'un système de formation actualisée avec un programme adéquat.
- Donner des formations en leadership adaptées aux nouveaux défis de la défense nationale
- Bâtir un profil et cultiver un comportement du futur officier suivant un modèle de haute intégrité et de professionnalisme
- Devenir une institution de référence en matière de formation d'officiers
- Améliorer l'image de l'armée et en faire la référence pour les élèves Officiers dans la cadre de l'instruction



Figure 7 : Stèle, montrant la commémoration de la nouvelle promotion de l'Acmil, juillet 2017

## **CHAPITRE 2 : METHODOLOGIE**

## Chapitre II : Méthodologie

### II-1 Matériels d'études

#### II-1-1 Matériels de documentation

Deux sources de documentations ont été explorées : la bibliothèque en ligne (internet) et la bibliothèque de l'Akademia Malagasy de Tsimbazaza.

- Outils informatiques : pour la collecte des articles, des informations relatifs au thème d'étude.
- La bibliothèque de l'Akademia Malagasy : cette bibliothèque a été la plus exploitée, et qui a permis une consultation sur place des publications en version papier.

#### II-1-2 Matériels de terrain

- Carnet de terrain pour noter les différentes observations sur terrain
- GPS (Global Positionning System)
- Appareil photo numérique
- Stylo marker
- Outil informatique : ordinateur, internet.

#### II-1-3 Matériel d'étude proprement dit

Les différents types d'armement, archivés à l'Académie militaire d'Antsirabe, et qui sont réparties en divers section différentes ont fait l'objet d'étude fondamentale sur le thème en question. (Figure 8)



Figure 8 : Exemples d'artilleries se trouvant à l'Académie



## II-2 Localisation de la zone d'étude

L'Académie Militaire siège à Antsirabe, la ville des hautes terres centrales de Madagascar, chef-lieu de la région Vakinankaratra dans le centre de l'île, près du parc de l'EST. Elle ne sera pas afficher sur la carte du plan de la ville d'Antsirabe en raison d'une cause stratégique.

## II-3 Méthodes d'approche

### II-3-1 Descente sur terrain

Pour la réalisation de ce travail, une descente sur terrain a été effectuée. C'est une étape primordiale, avec la collecte des différentes informations et données utiles, à l'aboutissement de ce mémoire.

Ceci dit, une visite guidée par un officier de première classe, étant le premier responsable du musée, ainsi que 2 professeurs, dont Madame Bako RASOARIFETRA, muséologue, Docteur, chercheur à l'Université d'Antananarivo et Madame Hasina RANDRIANALY, Professeur, responsable du parcours en Patrimoine Scientifique, Evolution et Gestion (PSEG), a été réalisée.

### II-3-2 Enquête menée auprès de la commune rurale d’Antsirabe et des gens rencontrés au hasard dans la rue

La requête d'information concernant le musée militaire a été initiée auprès de quelques populations riveraines de la ville d'Antsirabe. Celle-ci a été menée sur un total de 32 individus qui ont été choisis au hasard et ayant entre 16 à 45ans. Ces personnes sont dispersées sur plusieurs quartiers de la ville d'Antsirabe.

Les enquêtes ont été effectuées sur la base d'une fiche dont la question se portait sur leurs connaissances à propos de ce qu'est un musée en général et de l'existence du musée militaire. (Figure 9)

[illegible]

Figure 9 : Fiche d'enquête

#### **II-4-1 Typologie et localisation**

Cette méthode consiste à donner la typologie du musée, de le localiser et ainsi de caractériser les différents types de bâtiments servant de musée.

#### **II-4-2 Inventaire des objets patrimoniaux**

L'inventaire consiste à mettre en exergue les différents types de vestiges matériels utilisés dans une certaine époque par les anciens Académiciens, à savoir :

- Les artilleries lourdes : Mitrailleuse Kalachnikov, Fusil mitraillette, Rocket launcher (lance rocket).
- Les artilleries moyennes : Pistolet automatique et Fusil à vent.
- Les explosifs : Carte à Obus, Mines détonateurs, Grenades à main.
- Les outils de communication : Radio téléphonique et talkie-walkie.

#### **II-4-3 Structure organisationnelle du musée**

Il est bon de savoir qu'une structure organisationnelle est la façon de s'organiser dans l'ensemble de ses règles de répartition de l'autorité, des tâches, de contrôle et de coordination. C'est avec l'existence d'un but et individus, une des trois caractéristiques communes à toutes les organisations. Elle est représentée visuellement par un organigramme, dépend de la stratégie et réciproquement.

Actuellement, le musée de l'académie ne dispose pas encore d'une structure organisationnelle bien structurée, il est composé d'un directeur qui est à la fois un officier de première classe, et un professeur chercheur. D'après les informations reçues, les personnels du musée sont actuellement à la recherche de nouveaux stagiaires pour étoffer l'équipe.

## **CHAPITRE 3 : RESULTATS**

## **Chapitre III : Résultats**

### **III-1 Musée militaire de l'Acmil, un lieu patrimonial**

Le 12 Janvier 1967 au 12 janvier 2017. Le cinquantième anniversaire de l'Académie militaire d'Antsirabe a été célébré l'année dernière. Le président de la république s'était rendu dans la ville d'Eaux pour assister au lancement officiel des festivités qui a été prévues dans le cadre de cet événement dont les travaux d'agrandissement de l'amphithéâtre et la création d'un musée de l'Académie militaire.([www.presidence.gov.mg/ouverture-de-la-cinquantième anniversaire/](http://www.presidence.gov.mg/ouverture-de-la-cinquantieme-anniversaire/))

#### **III-1-1 Initiatives et objectif du musée**

La création et la mise en place du musée ont été possibles grâce à la participation de différentes catégories de personnes, à savoir des gens de la commune d'Antsirabe, des représentants du gouvernement, des sociétés privées comme FILATEX, et aussi ceux des futurs officiers dans l'exercice de leur fonction.

L'objectif principal de la création du musée de l'Académie est la conservation et la promotion de son histoire, ainsi que le soutien de la génération future, grâce aux divers témoignages à travers les différents types d'armements. (Capitaine SAHAZAO, terrain 21 juillet 2017)

#### **III-1-2 Lieu patrimonial**

La localité présente des zones saintes, c'est-à-dire « sacré ». (Voir figure 10 et 11). Chaque élément constitutif du lieu représente chacun leur signification, y compris l'ordre protocolaire et hiérarchique, ce qui constitue une valeur patrimoniale. (Dr. Bako RASOARIFETRA, terrain 21Juillet 2017)



Figure 10 : Une ruelle considérée sacrée dans l'enceinte de l'Académie, où seul un officier a le droit de traverser



Figure 11 : Lieu sacré de la place du 12 Janvier, là où quelques soldats sont tombés durant la période de la colonisation (Rasoanaivo M.)

### **III-2- Programmation architecturale**

Considéré comme un camp militaire français durant l'époque coloniale, les monuments architecturaux constituant le site sont toujours présents et désignent une architecture coloniale développée dans l'ensemble des colonies d'empire Françaises et de leurs possessions d'outre-mer. Dans le cadre de rénovation et des normes prescrites par les professionnels du musée, il est nécessaire d'utiliser l'architecture préexistante. Chaque bâtiment qui le compose joue chacun leur propre rôle dans le domaine.

#### **III-2-1 Bâtiment dit « Tamatave »**

Un ancien bâtiment appelé bâtiment Tamatave a été transformé en salle de documentation. Celui-ci sera ensuite chargé de collecter, d'organiser, de traiter, et de mettre à la disposition des utilisateurs les outils de recherche et les documents apportant une réponse à leur demande d'information. (Figure 12 et figure 13)





Figure 12 : Vue faciale du bâtiment chargé de la documentation du musée



Figure 13: Vue intérieure du Bâtiment Tamatave, salle de documentation du musée de l'Académie

### III-2-2 Salle dite « opération »

C'est une salle d'exposition dynamique, qui sera destinée à exposer la section historique de l'Académie et leurs différents insignes. Le portail de ce bâtiment a été rénové par un spécialiste du musée, selon le responsable. (Figure 14)



Figure 14 : Salle d'opération, destinée à l'exposition de la section historique de l'Académie

### **III-2-3 Salle Fénérive**

Une salle destinée à la réserve externalisée des collections révélatrices de la réalité militaire de l'Académie, qui renferme une riche collection d'artilleries anciennes lourdes et légères dont les plus anciennes ont été utilisées durant l'apogée de la royauté malgache. L'aménagement muséographique de ces artefacts est l'un des principaux objectifs de la création de cette salle.

#### **III-2-3-1 Section d'armement lourd**

Considérer comme l'une des subdivisions des artilleries de l'armée française créée pendant la première guerre mondiale, elle comprenait les canons, les mortiers de très gros calibre. (Figure, 15, 16 et 17)



Figure 15 : Mitrailleurse Kalachnikov, munition 7,62x54mm, avec une masse de 8,99kg, année 1961



Figure 16: Fusil mitraillette, tirs à 2 portés, année 1924-1929





Figure 17 : rocket launcher (lance rocket), mode de tir coup par coup, cadence de tir : 2 coups par minute

### III-2-3-2 Section d'artillerie moyenne

Ce sont des armes de calibre moyen, avec une tire à une seule portée, utilisé lors de la première guerre mondiale. (Figure 18 et 19)



Figure 18: Pistolet automatique, Beretta M9, modèle 1938A, pistolet Nambu



Figure 19 : Fusil à vent, première arme moderne, arme à air comprimé

### III-2-3-3 Section des explosifs

C'est un mélange de corps capable de dégager en un temps très court, un grand volume de gaz porté à haute température, et a connu une grande évolution au fil du temps. (Figure 20, 21, et 22)



Figure 20 : Carte à Obus, explosif de 105



Figure 21 : Mines détonateurs, ajustés sur des supports en bois, servant à l'entraînement des soldats.



Figure 22: Grenades à main des années 1929

### **III-2-4 Autre section**

Cette section est destinée à l'exposition des symboles physiques utilisés lors de la remise des fanions aux futurs officiers. (Figure 23)



Figure 23 : « Sabres», Sabatra en malagasy, désignant un symbole d'honneur pour les militants

### **III-2-5 Salle de conception**

C'est une salle conçue et réservée particulièrement aux outils de transmission patrimoniale de la communication concrétisant l'image d'un patrimoine linguistique selon le Dr. Bako RASOARIFETRA (Figure 24)



Figure 24 : Radio téléphonique et talkie-walkie utilisés par les militants lors d'un assaut.



### III-3 Informations obtenues auprès de la localité de la ville d'Antsirabe

Le tableau 3 ci-dessous montre le résultat des investigations sur les questions :

- I- Avez-vous déjà entendu parler du mot musée ?
- II- Savez-vous l'existence d'un musée dans l'enceinte de l'Académie militaire ?

Tableau 3 : Tableau montrant les résultats de l'investigation sur la connaissance des localités de la ville d'Antsirabe à propos de l'existence du musée militaire

Nom	Sexe	Age	Quartiers	Réponse n°1	Réponse n°2
Joany	M	22	Antsenakely	×	×
Hoby	F	25	Vatofotsy	√	√
Richard	M	45	Antsenakely	√	×
Faneva	F	16	Mahafaly	×	×
Razanany	M	35	Vatofotsy	√	×
Hobilalao	M	29	Mahafaly	×	×
Florencia	F	20	Vatofotsy	√	×
Mireille	F	18	Antsenakely	√	×
Josephine	F	43	Miaramasoandro	√	√
Mariano	M	19	Avaratsena	√	×
Lucas	M	26	Antsenakely	√	×
Mario	M	16	Vatofotsy	√	×
Elinah	F	22	Antsenakely	×	×
Anja	F	24	Vatofotsy	√	×
Ony	F	32	Mahafaly	√	×
Benja	M	21	Antsenakely	√	×
Rason	M	34	Vatofotsy	×	×
Toky	M	33	Antsenakely	√	×
Rojo	M	39	Mahafaly	√	√
Anitha	F	35	Vatofotsy	√	×
Lova	M	19	Mahafaly	×	×
Manou	F	16	Vatofotsy	√	×
Dadah	M	33	Antsenakely	√	×
Vonjy	M	19	Mahafaly	√	×
Zo	M	22	Mahafaly	√	×
Radavy	M	35	Miaramasoandro	√	×
Lalao	F	32	Vatofotsy	×	×
Deraina	F	18	Miaramasoandro	√	×
Tovo	F	18	Avaratsena	×	×
Joshua	M	21	Antsenakely	√	√
Tendry	M	19	Vatofotsy	×	×
Mahery	M	22	Vatofotsy	×	×

Voici les résultats interprétés sous forme de graphiques, en fonction des réponses obtenues grâce à la requête d'information auprès de quelques populations riveraines d'Antsirabe :

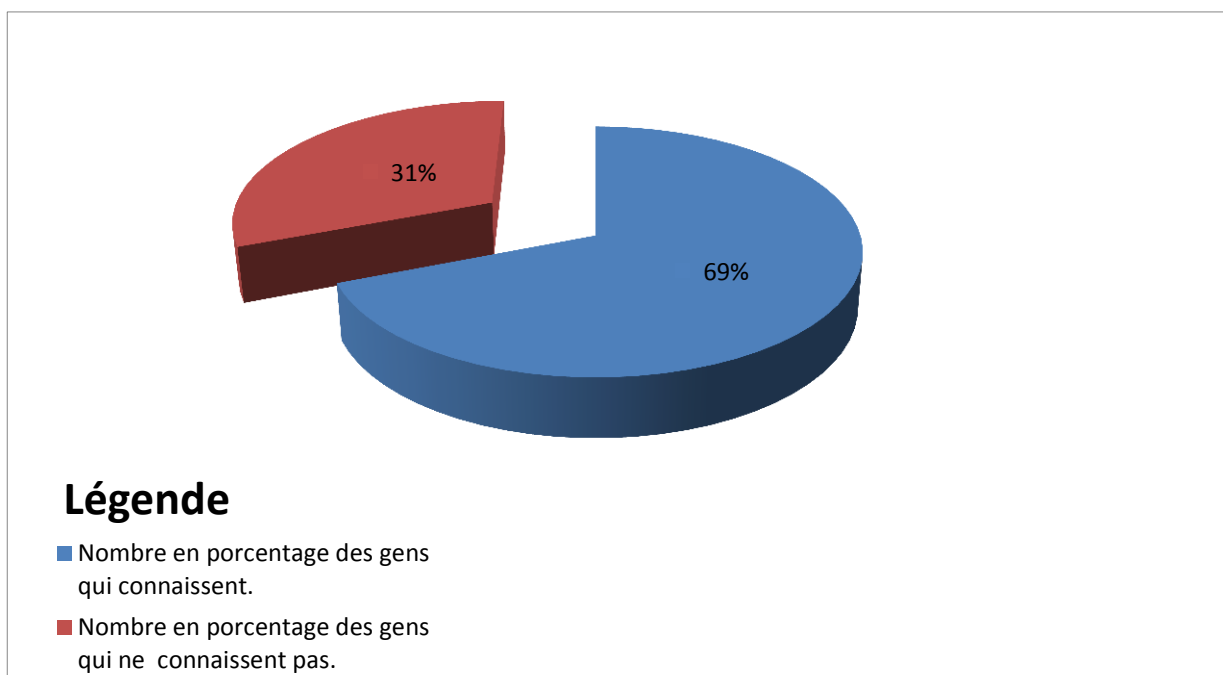


Figure 25 : Diagramme 1 du tableau n°4 représentant le pourcentage des résultats en fonction de la question n°1

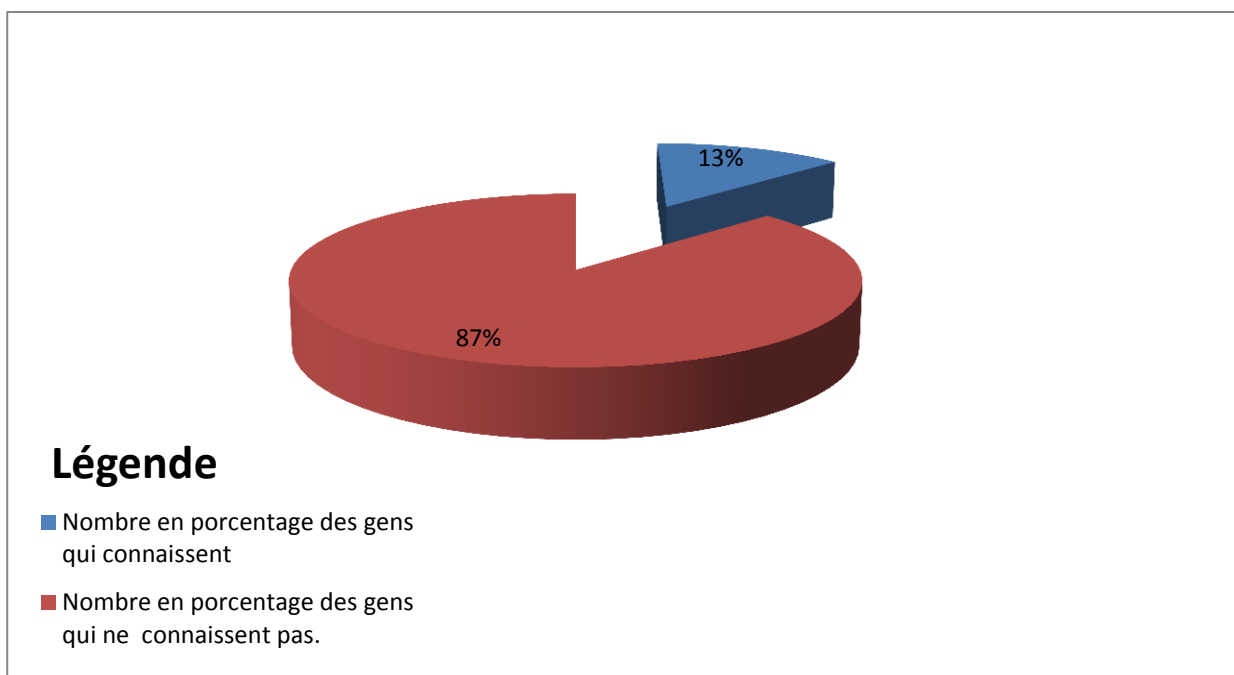


Figure 26 : Diagramme 2 du tableau n°4 représentant le pourcentage des résultats en fonction de la question n°2

# **CHAPITRE 4 : INTERPRETATIONS ET DISCUSSIONS**

## **Chapitre IV : Interprétations et Discussions**

### **IV-1 Synthèse des résultats obtenus**

Vue les vestiges immatériels et les vestiges matériels qui le constitue, le musée de l'Académie reflète, en général, les témoignages sur l'histoire militaire de cette Académie : sur la vie de ces anciens combattants de guerre, les objets de leurs vie courantes, les traces d'activités de leurs coutumes, les monuments et sites liés aux événements de l'histoire durant les périodes coloniaux.

Concernant les enquête faite dans plusieurs quartiers de la ville, 69% des personnes choisit au hasard ont répondu oui à la question « Savez-vous ce que c'est un musée ? ». Mais seulement 13% de ces personnes ont répondu qu'ils connaissaient l'existence d'un musée dans l'enceinte de l'Académie militaire, tandis que les 87% ont affirmé de n'avoir jamais entendu l'existence d'un musée dans l'enceinte de l'Académie ni même jamais entendu le terme « musée ». Ceci dit, le partage d'information concernant ce bien patrimonial présente encore des défauts.

### **IV-2 Problématiques**

- Vu que le musée se situe dans un enceinte militaire, c'est-à-dire dans une zone stratégique, nombreux sont encore les protocoles à suivre, pour une visite.
- D'après l'information obtenue, le musée est encore en plein restauration, des difficultés y sont rencontrés, dont les stages des étudiants pour l'inventaire.
- Il n'y a pas de spécialiste du musée dans l'enceinte, ce constitue une défaillance majeure. C'est le minimum de la norme à respecter pour la création d'un musée. (ICOM)
- Le manque de main d'œuvre à la réalisation du projet, lié à un problème financière que l'Académie ainsi que le gouvernement devrait régler.
- Les informations concernant ce bien patrimonial ne sont pas transmises même à la population de la ville.
- Une documentation limitée à propos du musée, c'est-à-dire sur les histoires rétrospectives de l'Académie



## **IV- 3 Contribution à la valorisation de ce patrimoine**

### **IV-3-1 Organisation technique bien élaborée**

La responsabilité du musée militaire devrait être liée aux questions publiques relatives aux changements de la société et de son développement, pour qu'il y ait une pérennisation des biens naturels et culturels

Pour accomplir ces responsabilités, le musée doit se pencher sur diverses activités de gestion et de coopération afin de mener une meilleure compréhension des tâches à tous ceux qui y travaillent. Et pour être efficace, il devra aussi avoir le besoin de la confiance du public qu'ils servent.

Le musée doit s'assurer que ses collections ne soit pas temporaires, avec une documentation détaillée. Ces collections devraient être disponibles aux en besoins du public et transmises de générations en générations, dans leur conservation aussi bon état que possible. Les professionnels de musée qui ont leurs compétences nécessaires en sont les premiers responsables de la conservation. Ils sont aidés par des spécialistes ou chercheurs dans l'accomplissement de leurs tâches.

### **IV-3-2 Inventaire, la protection et la documentation des biens matériels**

L'accès à ces collections et objets nécessite une documentation sur tous les renseignements relatifs à l'inventaire : musée propriétaire, identification, description complète, état, provenance, localisation au musée etc...

Un système de protection des collections et objets au musée est recommandé pour éviter les dommages naturels et humains, vols en cas d'urgence, incendie...

### **IV-4 Exposition des armements dans trois salles thématiques**

Avec les quelques pièces exposées, le musée devrait offrir à ses visiteurs une véritable rétrospective de l'armement et de l'équipement du militaire malagasy au cours de son histoire. Cette collection devrait compter plusieurs pièces rarissimes, qui lui assurent une réputation internationale.

#### **IV-4-1 Salle 1**

La première salle devrait présenter l'évolution de l'arme à feu durant les différentes époques.

#### **IV-4-2 Salle 2**

La deuxième devrait exposer des vitrines contenant les uniformes des différentes armées impliqués. (Figure 27)

#### **IV-4-3 Salle 3**

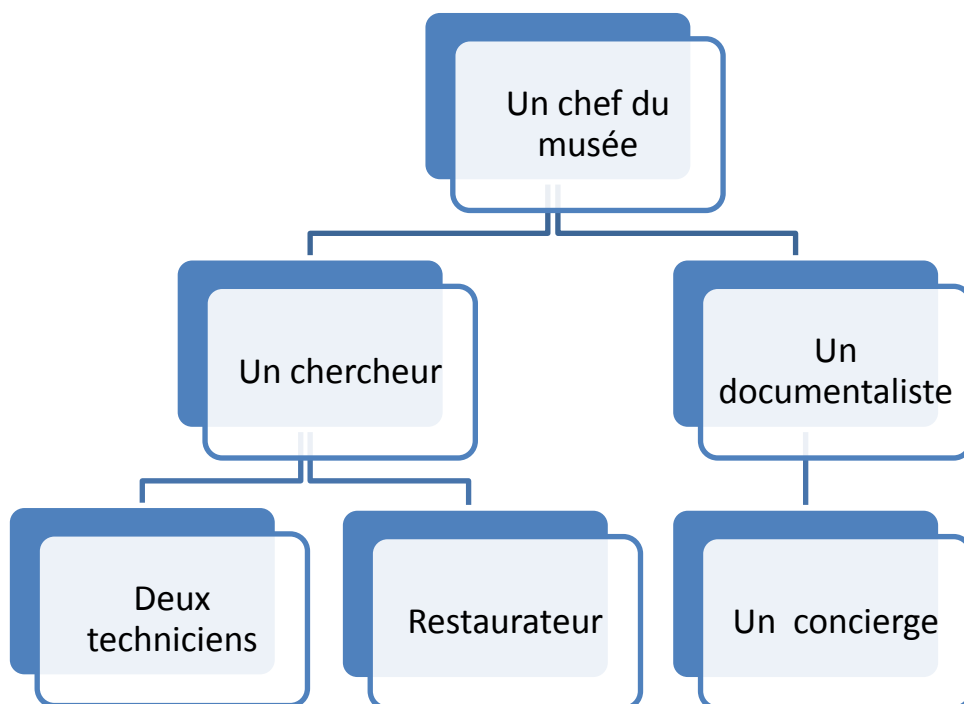
La pièce suivante va exhiber des maquettes durant les périodes de guerre mais aussi des reproductions de véhicules, avions et navires de guerre.



Figure 27 : Salle d'exposition militaire en France

#### IV-5 Une structure organisationnelle

Pour comprendre les relations hiérarchiques et les échanges d'informations au sein du musée, un organigramme est présenté montrant certaines divisions de secteurs d'activités muséologiques : administration, gestion, conservation, recherche, éducation, formation, valorisation, exploitation, marketing...L'important est d'avoir une structure et des axes clairement établis. L'organigramme situe chacun dans ces tâches et ces relations avec les autres dans l'accomplissement de son travail. Un comité interne ou externe de groupe peut être créé pour un travail interdisciplinaire selon les spécificités. L'organigramme représente la structure et le déroulement des activités au musée. Le premier responsable devrait avoir un rôle de contrôle budgétaire, de relations publiques nationales et internationales, c'est-à-dire préparer avec ses collaborateurs administratifs et scientifiques, le planning annuel de travail, tant administrativement que scientifiquement et rationnellement.



Un exemple d'organigramme dépendant des objectifs à atteindre

#### IV-6 Pour une bonne restauration et conservation

Le musée de l'Académie doit surveiller attentivement l'état des collections et objets, et si nécessaire les restaurer en faisant appel à des conservateurs-restaurateurs qualifiés. L'objectif majeur est de stabiliser la collection ou l'objet dans son état initial, sans oublier surtout les procédures de conservation s'appuyant sur les diverses documentations se rapportant aux collections et objets.

La restauration doit garder un caractère exceptionnel dans le but de révéler les valeurs esthétiques et historiques etc...

##### IV-6-1 Utilisation de cartel (COUTURE, 2013-2014)

Dans un Musée, le cartel doit être toujours utilisé. Il s'agit d'une petite note explicative du contenu de la vitrine qui est présenté au grand public ( figure 28) et non d'un panneau unique de texte comme celui qui se trouve à l'Académie (figure 29).



Figure 28 : Exemple de cartel dans un musée en France



Figure 29 : Exemple de cartel dans le musée l'Académie

Il peut aussi présenter des éléments suspendus au plafond ou au mur. Le cartel est donc le premier support de la médiation en plus des panneaux principaux d'information. La mise en place en est alors importante car il doit être suffisamment visible et clair pour la compréhension.

La taille de la police et des schémas ou des reproductions du contenu nécessite d'être suffisamment grande pour que les personnes n'aient pas trop à se rapprocher ou à se pencher pour lire le texte ou voir les dessins et puissent avoir une vue d'ensemble. Un cartel suit toujours les règles de nomenclature de la classification du fossile. Les noms de genre et d'espèces sont écrits en latin, en italique ou soulignés, avec une majuscule pour le genre. Mais lorsqu'une vitrine doit être créée depuis le départ, les informations que contiendra le cartel ne sont pas les seules choses importantes. L'intérêt majeur du cartel dans la vitrine qui le contient est bien sûr de transmettre une information claire et précise. Le deuxième intérêt de celui-ci est également de pouvoir être compris par un public non lecteur ou qui n'a pas envie de faire un effort de lecture. Pour cela, la présence d'image est recommandée. Un schéma d'une tenue militaire avec les éléments exposés par exemple. (Voir figure 30)



Figure 30 : Illustration d'un cartel définitif d'une tunique militaire (Espagne)

---

## CONCLUSION

---

La conception du musée de l'ACMIL d'Antsirabe est encore un travail de synergie de longue haleine puisque c'est un musée qui présente des défaillances majeures à savoir le manque de main d'œuvre, la documentation qui est limitée, une manque d'organisation, et surtout la diffusion des informations le concernant.

Pourtant, ce musée est un don du passé, c'est-à-dire un patrimoine culturel qui ne véhicule pas seulement les témoins du passé mais aussi le patrimoine vivant. Il est lié à l'histoire de l'Académie militaire d'Antsirabe grâce aux différents biens matériels, à savoir les armements de différentes sections tel que les armeries lourdes, les artilleries moyennes, les différentes catégories d'explosifs utilisés par les anciens Académiciens d'où ces derniers devraient servir dans l'intérêt de la société et de son développement.

Les efforts de conservation, la promotion de mise en œuvre pour la protection de ce bien commun à savoir son environnement, vont limiter les impacts socio-économiques négatifs. Et des retombées socio-économiques seront palpables pour tous les acteurs de développement si toute gestion est respectée, menée par des normes adéquates.

D'autres perspectives peuvent être élaborées pour améliorer la mise en valeur de ces biens matériels à savoir :

- Avoir une bonne technique de diffusion d'information.
- Construction des divers panneaux d'indications.
- Un guide professionnel, c'est-à-dire, une personne qui a les bonnes notions sur le thème en question.

A Madagascar, les musées comme celui-ci n'occupent pas vraiment une grande place importante pour ce dernier. Donc cette étude suscite d'autres thèmes de recherche tel que : Quelle place tient le patrimoine culturel et naturel particulièrement muséologique dans le développement de notre pays ?

## REFERENCES BIBLIOGRAPHIQUES

### Bibliographie

- RAMANIVOSOA Beby 2012 : « Muséologie » p.01-36
- Chapus& Mondain, Rainilaiarivony, 1953, un homme d'état Malgache, Paris, Diloutremer, p.160-169
- Poli M-S. 2002. Le texte au musée : une approche sémiotique, Paris, Le Harmattan, p.125, ISBN : 2-7475-3153-8.
- Rasse Paul, 1999, Musées à la lumière de l'espace public ; histoire, évolution, « enjeux, Paris, éditions l'Harmattan.coll. Logiques sociales. p.300-320
- Schaer Roland, 1993, L'Invention des musées, Paris, Ed. Réunion des Musées Nationaux/Ed. Gallimard, p.200-240
- Lucille Couture 1992 '' La médiation scientifique en Paléontologie ''Mémoire de Master 2 Préhistoire, Paléontologie, Paléoenvironnement Université de Rennes 1. p.17-59
- Suma Stefania, Musées 2007, Architectures, collection Domaine « Architecture », traduit de l'italien, Arles, Ed. Actes Sud, 2007, p.170-195
- INTERNATIONAL COUNCIL OF MUSEUMS- Looking in Africa : Pillage en Afrique : Cent objets disparus- Paris : ICOM, 1997- 23cm, p.143
- MINISTERE DE LA CULTURE, ET L'ART REVOLUTIONNAIRE, La journée internationale des musées-Antananarivo, MICAR, 1981.-27cm multi gr
- Musée de l'Armée, « 2014 : Fréquentation record pour la musée de l'armée », sur musée-armee.fr, 15 Janvier 2015 (consulté le 15 Mars 2017)

### Webographie

- [http://www.présidene.gov.mg/ouverture-de-la-célébration\\_du\\_50anniversaire\\_de\\_l'Acmil/](http://www.présidene.gov.mg/ouverture-de-la-célébration_du_50anniversaire_de_l'Acmil/)
- <http://www.muséemilitairelyon.com/>
- <http://www.Ladepechede-madagascar/politique/antsirabe-l'acmil-celebre-un-demi-siècle-d'existence/>
- <http://www.midi-madagasikara.mg/société/2017/05/11/academie-militairedantsirabe-les-inscriptions-aux-concours-sont-ouvertes/>





**Nom – Prénoms :** RASOANAIVO Mathieu

**Email :** [mathieurasoanaivo@gmail.com](mailto:mathieurasoanaivo@gmail.com)

**Tel :** +261329094768



**Encadreur :** Pr RANIVOHARIMANANA Lovasoa

**Titre :** Apports théoriques à la mise en place du musée de l'Académie militaire ACMIL Antsirabe

---

## Résumé

Un projet de musée constitue une opération qui recouvre -soit la création d'un nouveau musée chargé de conserver et mettre en valeur une collection publique, soit la rénovation ou l'extension d'un musée déjà existant. Le Musée de l'Académie Militaire d'Antsirabe, qui est en plein rénovation, a été pris comme référence. Des études bibliographiques suivies par des travaux sur terrain ont été entrepris. En termes de musée militaire, les témoignages des biens matériels et patrimoniaux se focalisent sur des différents types d'armements auxquels il faut conserver et préserver. Cette opération nécessite une parfaite organisation non seulement de l'équipe du musée mais de l'ensemble de la maîtrise d'ouvrage et de ses partenaires.

**Mots-clés :** Musée d'histoire, Académie militaire Antsirabe, armements, rénovation

## Abstract

A museum project is an operation that involves either the creation of a new museum to preserve and showcase a public collection, or the renovation or extension of an existing museum. The museum of the Military Academy of Antsirabe, which is undergoing renovation, was taken as a reference bibliographic studies followed by field work were undertaken. In terms of the military museum, the testimonies of a good material and heritage focus on the different types of weapons that will need to be conserved and preserved. This operation requires a perfect organization not only of the team but entire project management and its partners.

**Keywords:** Museum history, Antsirabe Military Academy, weapons, renovation